

QUE SUR TOI SE LAMENTE LE TIGRE

LA CAMARA OSCURA
D'APRÈS LE ROMAN
D'EMILIENNE MALFATTO

JEUDI 14 MARS - 20H

À LA FAÏENCERIE - THÉÂTRE

DOMAINE CULTUREL : CRÉATION - THÉÂTRE

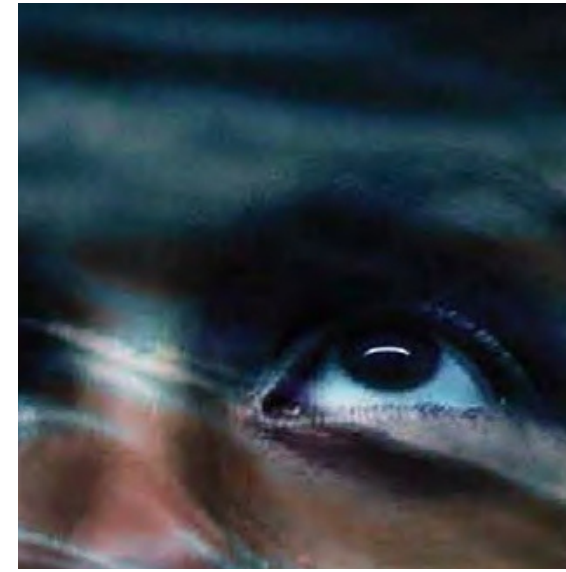
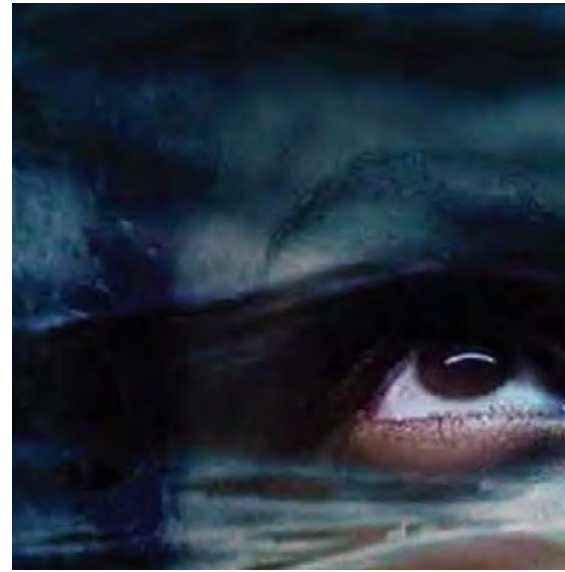
PUBLIC : DÈS 12 ANS

DURÉE DU SPECTACLE : 1H20

DISCIPLINES CONVOQUÉES : LETTRES ;
HISTOIRE-GÉOGRAPHIE ; THÉÂTRE.

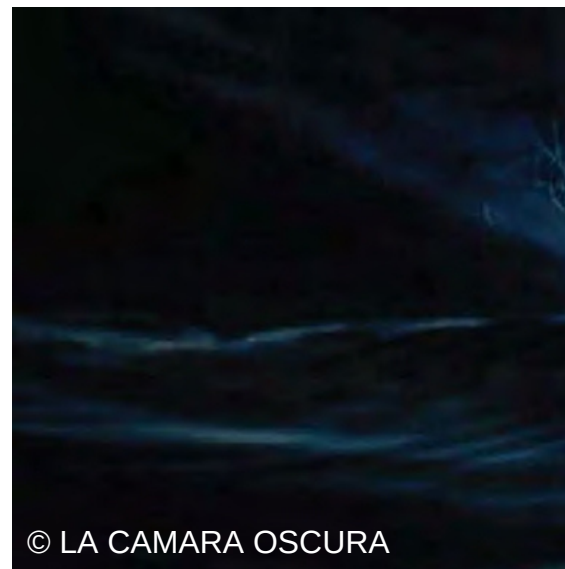
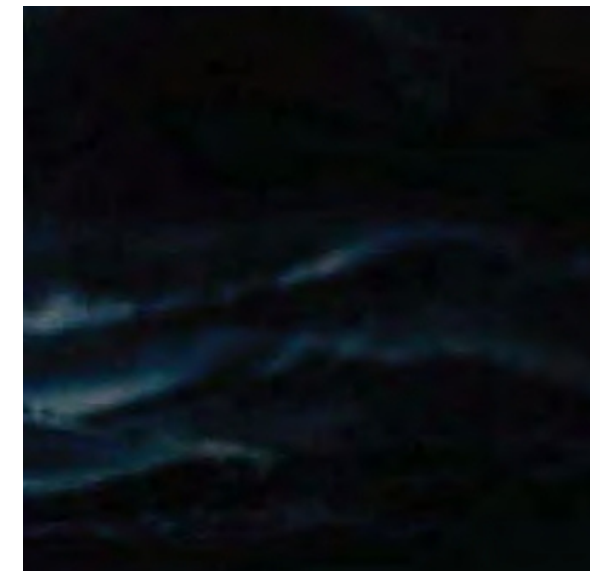
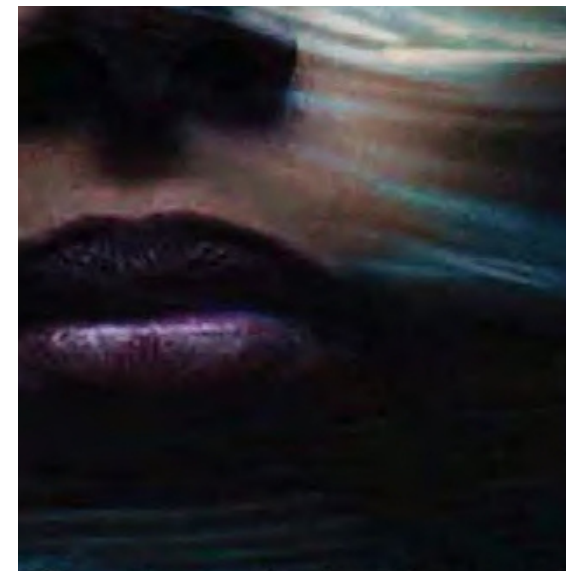
THÉMATIQUES ABORDÉES : ADAPTATION D'UN
ROMAN CONTEMPORAIN ; PORTRAIT DE FEMME

Dans l'Irak rural d'aujourd'hui, sur les rives du fleuve Tigre, une jeune fille a franchi l'interdit absolu : d'une relation amoureuse, hors mariage, un élan de vie est apparu. Le garçon meurt sous les bombes, mais la jeune fille est enceinte. Son destin est scellé : elle sera tuée par son frère. Ce crime d'honneur fait entendre plusieurs voix dans le livre d'Emilienne Malfatto, Prix Goncourt 2021 du premier roman. Pour la création de son adaptation scénique, Alexandre Zeff déploie cette violence viscérale dans une grande maison de conte, entourée de l'eau du Tigre, espace ouvert dont on ne peut pas s'échapper. Hypnotique et pulsatile, la parole se scande dans cette tragédie contemporaine où vidéo, musique, chant et danse se répondent, donnant à voir la réalité d'une femme condamnée à mort parce qu'elle porte la vie.

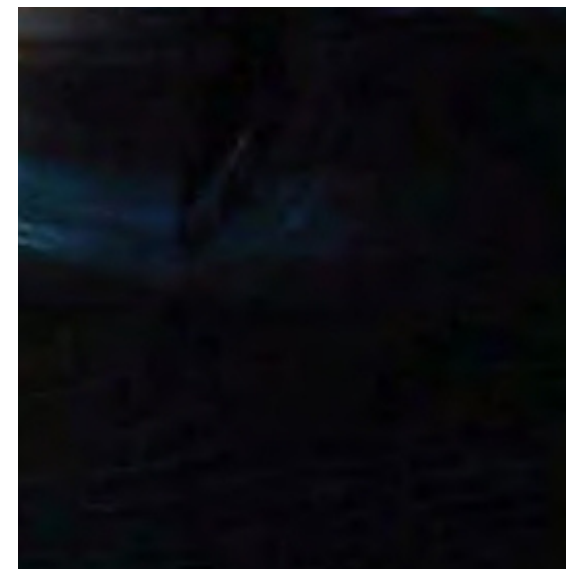


QUAND PORTRAIT
DE FEMME ET
TRAGÉDIE
CONTEMPORAINE
DEVIENNENT
LANGUE POÉTIQUE

L'avant-scène
par
La Faïencerie



© LA CAMARA OSCURA



Pour
les enseignants

THÈMES

#01 ADAPTATION D'UN ROMAN CONTEMPORAIN

#02 PORTRAIT DE FEMME

DISPOSITIF

CE QUE L'ON DÉCOUVRIRA SUR LA SCÈNE

- **Quel plateau !** *Que sur toi se lamente le Tigre*, en devenant une pièce de théâtre, métamorphose les choix d'écriture du roman d'Émilienne Malfatto en véritables *présences* sur la scène. Le fleuve Tigre se transforme ainsi en **miroir d'eau**, les analepses du récit se font **projections vidéo sur un voile tendu**, et la maison prend la forme d'un **espace resserré sur le plateau**.
- Mais c'est aussi à la **musique live** qu'il nous faudra prêter attention durant le spectacle : **chants et mélodies du oud** (*instrument traditionnel des pays arabes, sorte de luth à manche court*) s'y mêlent continuellement. La création musicale est donc ce qui participe à cette *atmosphère* générale de la pièce. Tour à tour enveloppante ou angoissante, la musique donne corps aux ambiances portées par le texte.

POUR ÉCHANGER, C'EST PAR ICI :

Benjamin Fondu - Enseignant relais
benjamin-nathan.fondu@ac-amiens.fr



DÉCOUVREZ LA VIDÉO *Aperté(s)*
ET FAITES UN POINT AVANT LE
SPECTACLE !



FRÉQUENTER

PRÉPARER LA REPRÉSENTATION EN AMONT

- En histoire-géographie, on pourra proposer à la classe **une série d'exposés oraux autour de l'Irak** — c'est ce pays arabe qui est en effet l'ancrage profond du spectacle d'Alexandre Zeff. On peut penser ainsi à des grands éléments présents dans l'œuvre de Malfatto (le fleuve Tigre ; *l'Épopée de Gilgamesh* ; la Guerre d'Irak puis l'invasion américaine du pays en mars 2003), mais aussi, de manière plus lointaine, à la grande richesse des différents Empires qui ont inscrit leur civilisation dans cet espace. Toutes les civilisations mésopotamiennes pourront être convoquées, des plus lointaines aux plus récentes : **l'Empire akkadien ; le Royaume mède ; l'Empire assyrien ; l'Empire achéménide ; l'Empire parthe ; l'Empire sassanide ; le Califat islamique...** Enfin, **pourquoi ne pas proposer aux élèves de dresser une frise chronologique des puissances politiques qui se sont inscrites sur les rives du fleuve Tigre**, de l'Antiquité à nos jours ? En effet, si le texte de Malfatto et le spectacle de la compagnie La Camara Oscura travaillent toutes ces voix qui se croisent ou s'opposent, c'est aussi parce que cette terre où "se lamente le Tigre" est **une région traversée d'enjeux historiques et géopolitiques majeurs**.
- En lettres, on intéressera les élèves à la **multitude des couches d'écriture et des voix qui portent le récit** : celles des **différents protagonistes du drame qui va se jouer bien sûr**, mais aussi celles que l'on ne verra pas au plateau — celle du fleuve Tigre (chapitres 2, 4, 18...), mais aussi celle du **héros antique Gilgamesh** (chapitres 7, 9, 29...) que le spectacle d'Alexandre Zeff choisit de mettre plus en sourdine. On pourra ainsi demander aux élèves comment ces voix entretenues autour du **crime d'honneur** de la narratrice parviennent à créer, dans un **roman contemporain**, l'impression d'une véritable **tragédie antique**.

PRATIQUER

QUELQUES IDÉES D'EXERCICES

- **Confrontez les élèves à l'affiche de *Que sur toi se lamente le Tigre***. Qu'en pensent-ils et quels sont les éléments du spectacle que l'on peut retrouver sur cette affiche ? Observez tour à tour : *la position frontale de la protagoniste, la direction de son regard, l'eau du fleuve qui, en transparence, évoque le voile tendu sur le plateau...*
- **Lisez ce propos, éclairant, d'Émilienne Malfatto**, que l'on retrouve dans le dossier pédagogique de son roman *Que sur toi se lamente le Tigre* (éditions Flammarion, Étonnants classiques, p. 184) : "Ce roman m'est "tombé dessus" et j'ai presque eu la sensation de le prendre en dictée durant toute l'écriture, qui a été extrêmement rapide et impulsive. (...) Je pense que les contrastes [des monologues] sont à l'image de l'Irak. Pays de grande violence dans les dernières décennies mais également terre de poésie. Berceau de la civilisation mais également en proie à des forces conservatrices. Ceci étant dit, je perçois a posteriori le Tigre comme une sorte de chœur antique, de coryphée. Il est le témoin de la tragédie qui se joue sur ses bords, il est aussi le rappel du temps long de la Mésopotamie." Comment la voix de ce "chœur antique" est-elle représentée au plateau ?

S'APPROPRIER

LE SPECTACLE APRÈS LE SPECTACLE !

- Les élèves pourront travailler la **matière discursive** du spectacle, en s'appuyant notamment sur **les différents discours portés par les personnages** de la pièce. Que l'on pense évidemment à ceux de la **narratrice** (chapitres 3 ou 5 du roman) ou bien à ceux de **Mohammed**, le jeune homme qu'elle aime (chapitre 14) ; que l'on songe à celui d'**Amir**, frère aîné et futur bourreau (chapitre 11), ou bien à celui d'**Ali**, frère cadet impuissant devant le drame qui menace (chapitre 28) ; qu'on se souvienne enfin de la parole du très jeune **Hassan**, espoir à venir d'un changement des mentalités en Irak (chapitre 17)... Dans le roman de Malfatto, les personnages existent très concrètement parce qu'ils ont **voix au chapitre** - chapitres qui portent parfois leur nom et qui sont marqués par des paragraphes à la première personne dans lesquels *ils s'incarnent à travers ce qu'ils pensent*.
- **Imaginez les réponses à certains des discours** que l'on entend durant le spectacle. Par exemple, au désarroi de Hassan ("*Me sauverai-je de ce carcan ?*", page 95), **proposez la tirade de réponse de son père disparu sur le chemin qu'il va parcourir**. À la sombre tirade d'Amir ("*Je vais mourir un peu en tuant. Mais mon bras ne tremblera pas.*", page 86), **proposez la supplique de Layla**, la jeune soeur de la narratrice dont la mémoire menace d'oublier celle qui va être exécutée. Enfin, **pourquoi ne pas proposer une tirade qui relèverait du discours délibératif concernant le personnage de Baneen, femme soumise d'Amir** ("*Je suis celle qui ne questionne pas, qui ne bouscule pas*", page 75) ou bien encore **concernant le personnage d'Ali** ("*Je suis un homme bien mais je suis un homme lâche*", page 117) ?

QUESTIONNER

- 1) Selon vous, pourquoi Alexandre Zeff et la compagnie font-ils **le choix de la projection au plateau** ? Quel est l'épisode raconté par ce **passage en animation vidéo** ?
- 2) Comment **le fleuve Tigre est-il symbolisé** dans cette pièce de théâtre ? Quels sont les choix de scénographie pour **rendre ce fleuve présent au plateau** ? Qu'en pensez-vous ?
- 3) Y a-t-il un **personnage de la pièce pour lequel vous avez une préférence** ? Pour quelles raisons ?

À VOIR, À LIRE !

- ***Que sur toi se lamente le Tigre***, Émilienne Malfatto (éditions Flammarion, Étonnants classiques). **La langue poétique de Malfatto fait parler tour à tour l'ensemble des protagonistes du meurtre d'honneur, mais aussi le fleuve Tigre ou encore le héros mythique Gilgamesh, en se prêtant à de multiples interprétations.** Par ailleurs, on s'appuiera utilement sur l'appareil pédagogique (carte mentale, structure du texte, chronologie, corpus d'images et de textes...) proposé par la professeure de lettres Laure Humeau-Sermage dans l'édition Flammarion.
- ***Les Serpents viendront pour toi***, Émilienne Malfatto (éditions Les Arènes, 2022) : dans cet autre livre, plus récent, qui reçoit le **Prix Albert-Londres en 2021**, Malfatto se plonge à présent dans la Colombie actuelle. C'est à la fois le portrait touchant de Maritza, jeune maman victime de groupes armés colombiens, et une enquête dans les dessous du narcotraffic.
- ***Le Parfum d'Irak***, Feurat Alani (éditions Nova) : dans ce roman graphique composé de 1000 tweets (et **Prix Albert-Londres 2019**), l'auteur et grand reporter d'origine irakienne se replonge dans son enfance irakienne.

La Faiencerie

<http://www.faiencerie-theatre.com/>